

कोड नं. 31/1/3
Code No.रोल नं.
Roll No. परीक्षार्थी कोड को उत्तर-पुस्तिका के मुख-पृष्ठ पर
अवश्य लिखें।Candidates must write the Code on the
title page of the answer-book.

नोट	Note
(I) कृपया जाँच कर लें कि इस प्रश्न-पत्र में मुद्रित पृष्ठ 15 हैं।	(I) Please check that this question paper contains 15 printed pages.
(II) प्रश्न-पत्र में दाहिने हाथ की ओर दिए गए कोड नम्बर को छात्र उत्तर-पुस्तिका के मुख-पृष्ठ पर लिखें।	(II) Code number given on the right hand side of the question paper should be written on the title page of the answer-book by the candidate.
(III) कृपया जाँच कर लें कि इस प्रश्न-पत्र में 30 प्रश्न हैं।	(III) Please check that this question paper contains 30 questions.
(IV) कृपया प्रश्न का उत्तर लिखना शुरू करने से पहले, उत्तर-पुस्तिका में प्रश्न का क्रमांक अवश्य लिखें।	(IV) Please write down the Serial Number of the question in the answer-book before attempting it.
(V) इस प्रश्न-पत्र को पढ़ने के लिए 15 मिनट का समय दिया गया है। प्रश्न-पत्र का वितरण पूर्वाह्न में 10.15 बजे किया जाएगा। 10.15 बजे से 10.30 बजे तक छात्र केवल प्रश्न-पत्र को पढ़ेंगे और इस अवधि के दौरान वे उत्तर-पुस्तिका में कोई उत्तर नहीं लिखेंगे।	(V) 15 minute time has been allotted to read this question paper. The question paper will be distributed at 10.15 a.m. From 10.15 a.m. to 10.30 a.m., the students will read the question paper only and will not write any answer on the answer-book during this period.



विज्ञान

SCIENCE

निर्धारित समय : 3 घण्टे

Time allowed : 3 hours

अधिकतम अंक : 80

Maximum marks : 80

..31/1/3.



1

P.T.O.

सामान्य निर्देश:

निम्नलिखित निर्देशों को बहुत सावधानी से पढ़िए और उनका पालन कीजिए:

- (i) प्रश्न-पत्र तीन खंडों में विभाजित किया गया है - क, ख एवं ग। इस प्रश्न-पत्र में प्रश्नों की संख्या 30 है। सभी प्रश्न अनिवार्य हैं।
- (ii) खंड क के सभी प्रश्न / उनके भाग (संख्या 1 से 14 तक) एक-एक अंक के हैं। इन प्रश्नों में बहुविकल्पीय प्रश्न, अतिलघुत्तरीय प्रश्न तथा अभिकथन-कारण प्रकार के प्रश्नों को सम्मिलित किया गया है। इन प्रश्नों के उत्तर 1 शब्द अथवा 1 वाक्य में दिए जाने चाहिए।
- (iii) खंड ख में प्रश्न संख्या 15 से 24 तक लघुत्तरीय प्रकार के प्रश्न हैं। प्रत्येक प्रश्न 3 अंक का है। प्रत्येक प्रश्न का उत्तर लगभग 50 से 60 शब्दों से अधिक नहीं होना चाहिए।
- (iv) खंड ग में प्रश्न संख्या 25 से 30 तक दीर्घ उत्तरीय प्रकार के प्रश्न हैं। प्रत्येक प्रश्न 5 अंक का है। प्रत्येक प्रश्न का उत्तर लगभग 80 से 90 शब्दों से अधिक नहीं होना चाहिए।
- (v) उत्तर संक्षिप्त तथा बिन्दुवार होना चाहिए और साथ ही उपरोक्त शब्द-सीमा का यथासंभव पालन किया जाना चाहिए।
- (vi) प्रश्न-पत्र में समग्र पर कोई विकल्प नहीं है। तथापि प्रत्येक खंड में कुछ प्रश्नों में आंतरिक विकल्प दिए गए हैं। ऐसे प्रश्नों में से केवल एक ही विकल्प का उत्तर लिखिए।
- (vii) इसके अतिरिक्त, आवश्यकतानुसार, प्रत्येक खंड और प्रश्न के साथ यथोचित निर्देश दिए गए हैं।

खंड - क

1. किसी चक्रीय असंतृप्त कार्बन यौगिक का नाम लिखिए। 1
2. दिष्ट धारा (d.c.) की तुलना में प्रत्यावर्ती धारा (a.c.) उपयोग करने के एक लाभ का उल्लेख कीजिए। 1

नीचे दिए गए अनुच्छेद और पढ़ी गयीं संबंधित संकल्पनाओं की व्याख्या के आधार पर प्रश्न संख्या 3(a) से 3(d) तथा 4(a) से 4(d) के उत्तर दीजिए :

3. मानव जनसंख्या की वृद्धि करता साइज़ सभी लोगों की चिन्ता का विषय है। किसी समष्टि में जीवन दर और मृत्यु दर उसके साइज़ को निर्धारित करते हैं। जनन वह प्रक्रिया है जिसके द्वारा जीव अपनी समष्टि की वृद्धि करते हैं। जनन के लिए लैंगिक परिपक्वता आनुक्रमिक होती है और यह तब होती है जब सामान्य शरीर में वृद्धि हो रही होती है। किसी सीमा तक लैंगिक परिपक्वता का यह अर्थ नहीं होता कि शरीर अथवा मस्तिष्क लैंगिक क्रिया अथवा बच्चे उत्पन्न करने योग्य हो गया है। समष्टि के साइज़ को नियंत्रित करने के लिए मानव द्वारा विभिन्न गर्भनिरोधक युक्तियाँ उपयोग की जा रही हैं।
 - (a) लड़के एवं लड़कियों में लैंगिक परिपक्वता के दो सामान्य लक्षणों की सूची बनाइए। 1
 - (b) अविवेचित मादा भ्रूण हत्या का क्या परिणाम होता है? 1
 - (c) गर्भ-निरोधन की कौन सी विधि शरीर का हॉर्मोनी-संतुलन परिवर्तित कर देती है? 1
 - (d) समष्टि (जनसंख्या) के साइज़ को निर्धारित करने वाले दो कारक लिखिए। 1



General Instructions :

Read the following instructions very carefully and strictly follow them:

- (i) Question paper comprises **three** sections – **A, B and C**.
There are **30** questions in the question paper. All questions are compulsory.
- (ii) **Section A** – question no. 1 to 14 – all questions or part thereof are of one mark each. These questions comprises multiple choice questions (MCQ), very short answer (VSA), and Assertion-Reason type questions. Answer to these questions should be given in **one word** or **one sentence**.
- (iii) **Section B** – question no. 15 to 24 are short answer type questions, carrying 3 marks each. Answer to these questions should not exceed 50 to 60 words.
- (iv) **Section C** – question no. 25 to 30 are long answer type questions, carrying 5 marks each. Answer to these questions should not exceed 80 to 90 words.
- (v) Answer should be brief and to the point. Also the above mentioned word limit be adhered to as far as possible.
- (vi) There is no overall choice in the question paper. However, an internal choice has been provided in some questions in each Section. Only one of the choices in such questions have to be attempted.
- (vii) In addition to this, separate instructions are given with each section and question, wherever necessary.

SECTION – A

1. Name a cyclic unsaturated carbon compound. 1
2. State an important advantage of using alternating current (a.c.) over direct current (d.c.). 1

Answer question numbers 3(a) to 3(d) and 4(a) to 4(d) on the basis of your understanding of the following paragraphs and the related studied concepts.

3. The growing size of the human population is a cause of concern for all people. The rate of birth and death in a given population will determine its size. Reproduction is the process by which organisms increase their population. The process of sexual maturation for reproduction is gradual and takes place while general body growth is still going on. Some degree of sexual maturation does not necessarily mean that the mind or body is ready for sexual acts or for having and bringing up children. Various contraceptive devices are being used by human beings to control the size of population.
 - (a) List two common signs of sexual maturation in boys and girls. 1
 - (b) What is the result of reckless female foeticide ? 1
 - (c) Which contraceptive method changes the hormonal balance of the body ? 1
 - (d) Write two factors that determine the size of a population. 1



4. मानव शरीर पाँच महत्वपूर्ण घटकों से मिलकर बना है जिनमें से जल एक प्रमुख घटक है। प्रत्येक मानव के लिए भोजन एवं पेयजल आवश्यक है। भोजन कृषि द्वारा पौधों से प्राप्त होता है। अधिक उपज प्राप्त करने के लिए खेतों में पीड़कनाशियों का बड़े पैमाने पर उपयोग किया जा रहा है। इन पीड़कनाशियों को पौधे मृदा से जल एवं खनिजों के साथ अवशोषित कर लेते हैं तथा जलाशयों से यही पीड़कनाशी जलीय पादपों और जीवों के शरीरों में पहुँच जाते हैं। चूंकि यह पीड़कनाशी जैव निम्नीकरणीय नहीं हैं अतः यह रसायन प्रत्येक पोषी स्तर पर क्रमिक रूप से संचित होते जाते हैं। इन रसायनों की अधिकतम सांद्रता हमारे शरीरों में संचित हो जाती है और हमारे मस्तिष्क और शरीर को अत्यधिक प्रभावित करती हैं।
- (a) मानवों के शरीर में पीड़कनाशियों की सांद्रता अधिकतम क्यों पायी जाती है? 1
- (b) कोई ऐसी विधि लिखिए जिसका अनुप्रयोग करके हम पीड़कनाशियों का भोजन द्वारा अपने शरीर में प्रवेश कुछ सीमा तक कम कर सकते हैं। 1
- (c) किसी आहार-शृंखला के विभिन्न चरण निरूपित करते हैं :
- (a) आहार जाल (b) पोषी स्तर
- (c) पारितंत्र (d) जैव आवर्धन 1
- (d) किसी पारितंत्र में प्रचालित विभिन्न आहार-शृंखलाओं के संदर्भ में मानव है, कोई :
- (a) उपभोक्ता (b) उत्पादक
- (c) उत्पादक एवं उपभोक्ता (d) उत्पादक और अपमार्जक 1
5. भौम जल के संपोषण के लिए निम्नलिखित में से कौन उत्तरदायी होगा ?
- (a) वनस्पति आच्छादन का क्षय (b) अधिक पानी चाहने वाली फसलों की ओर मुड़ाव
- (c) शहरी अपशिष्टों से प्रदूषण (d) वनरोपण 1
6. कोयले और पेट्रोलियम के अपूर्ण दहन से :
- (A) वायु प्रदूषण में वृद्धि होती है। (B) मशीनों की दक्षता में वृद्धि होती है।
- (C) वैश्विक ऊष्मण घट जाता है। (D) विषैली गैसें उत्पन्न होती हैं।
- सही विकल्प है :
- (a) (A) और (B) (b) (A) और (D)
- (c) (B) और (C) (d) (C) और (D) 1
7. जब एथेनॉइक अम्ल में सोडियम हाइड्रोजन कार्बोनेट मिलाते हैं, तो कोई गैस निकलती है। इस गैस के विषय में नीचे दिए गए कथनों पर विचार कीजिए :
- (A) यह चूने के पानी को दूधिया कर देती है। (B) यह तीव्र बुदबुदाहट के साथ निकलती है।
- (C) इससे जलती सल्फर जैसी गंध आती है। (D) यह श्वसन का उपोत्पाद भी है।
- इनमें से सही कथन हैं :
- (a) (A) और (B) केवल (b) (B) और (D) केवल
- (c) (A), (C) और (D) (d) (A), (B) और (D) 1



4. Human body is made up of five important components, of which water is the main component. Food as well as potable water are essential for every human being. The food is obtained from plants through agriculture. Pesticides are being used extensively for a high yield in the fields. These pesticides are absorbed by the plants from the soil along with water and minerals and from the water bodies these pesticides are taken up by the aquatic animals and plants. As these chemicals are not biodegradable, they get accumulated progressively at each trophic level. The maximum concentration of these chemicals gets accumulated in our bodies and greatly affects the health of our mind and body.
- (a) Why is the maximum concentration of pesticides found in human beings? 1
- (b) Give one method which could be applied to reduce our intake of pesticides through food to some extent. 1
- (c) Various steps in a food chain represent :
- (a) Food web (b) Trophic level
- (c) Ecosystem (d) Biomagnification 1
- (d) With regard to various food chains operating in an ecosystem, man is a :
- (a) Consumer
- (b) Producer
- (c) Producer and consumer
- (d) Producer and decomposer 1
5. Which one of the following is responsible for the sustenance of underground water?
- (a) Loss of vegetation cover
- (b) Diversion for high water demanding crops
- (c) Pollution from urban wastes
- (d) Afforestation 1
6. Incomplete combustion of coal and petroleum :
- (A) increases air pollution. (B) increases efficiency of machines.
- (C) reduces global warming. (D) produce poisonous gases.
- The correct option is :
- (a) (A) and (B) (b) (A) and (D)
- (c) (B) and (C) (d) (C) and (D) 1
7. When sodium hydrogen carbonate is added to ethanoic acid a gas evolves. Consider the following statements about the gas evolved?
- (A) It turns lime water milky.
- (B) It is evolved with a brisk effervescence.
- (C) It has a smell of burning sulphur.
- (D) It is also a by-product of respiration.
- The correct statements are :
- (a) (A) and (B) only (b) (B) and (D) only
- (c) (A), (C) and (D) (d) (A), (B) and (D) 1



8. जब पानी में थोड़ी मात्रा में कोई अम्ल मिलाते हैं तो होने वाली परिघटनाएँ हैं :

- (A) तनुकरण (B) उदासीनीकरण
(C) H_3O^+ आयन बनना (D) लवण निर्मित होना

इनमें से सही कथन हैं :

- (a) (A) और (C) (b) (B) और (D)
(c) (A) और (B) (d) (C) और (D)

1

9. वास्तविक प्रतिबिम्ब तब बनता है जब परावर्तन अथवा अपवर्तन के पश्चात् प्रकाश किरणें :

- (A) वास्तव में मिलती अथवा एक-दूसरे को काटती हैं।
(B) किसी बिन्दु पर वास्तव में अभिसरित होती हैं।
(C) पीछे की ओर बढ़ाए जाने पर मिलती प्रतीत होती हैं।
(D) किसी बिन्दु से अपसरित होती प्रतीत होती हैं।

उपरोक्त में से कौन से कथन सही हैं?

- (a) (A) और (D) (b) (B) और (D)
(c) (A) और (B) (d) (B) और (C)

1

अथवा

आभासी प्रतिबिम्बों के नीचे दिए गए गुणधर्मों पर विचार कीजिए :

- (A) पर्दे पर प्रक्षेपित नहीं किया जा सकता। (B) अवतल और उत्तल दोनों प्रकार के लेंसों द्वारा बनते हैं।
(C) सदैव सीधे बनते हैं। (D) सदैव उल्टे बनते हैं।

सही गुणधर्म हैं :

- (a) (A) और (D) (b) (A) और (B)
(c) (A), (B) और (C) (d) (A), (B) और (D)

1

10. लघुपथन के समय परिपथ में विद्युत धारा :

- (a) निरन्तर विचरण करती है। (b) परिवर्तित नहीं होती।
(c) अत्यन्त कम हो जाती है। (d) अत्यधिक बढ़ जाती है।

1

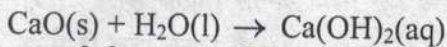
अथवा

100 W और 40 W के दो बल्ब श्रेणी में संयोजित हैं। 100 W के बल्ब से 1 A धारा प्रवाहित हो रही है। 40 W के बल्ब से प्रवाहित धारा का मान होगा :

- (a) 0.4 A (b) 0.6 A
(c) 0.8 A (d) 1 A

1

11. कैल्सियम ऑक्साइड जल के साथ तीव्र अभिक्रिया करके बुझा हुआ चूना बनाता है।



इस अभिक्रिया का वर्गीकरण अभिक्रियाओं के किस प्रकार में किया जा सकता है ?

- (A) संयोजन अभिक्रिया (B) ऊष्मा उन्मोची अभिक्रिया
(C) ऊष्मा शोषी अभिक्रिया (D) उपचयन अभिक्रिया



8. When a small amount of acid is added to water, the phenomena which occur are :
- (A) Dilution (B) Neutralisation
(C) Formation of H_3O^+ ions (D) Salt formation
- The correct statements are :
- (a) (A) and (C) (b) (B) and (D)
(c) (A) and (B) (d) (C) and (D) 1

9. A real image is formed by the light rays after reflection or refraction when they :
- (A) actually meet or intersect with each other.
(B) actually converge at a point.
(C) appear to meet when they are produced in the backward direction.
(D) appear to diverge from a point.
- Which of the above statements are correct?
- (a) (A) and (D) (b) (B) and (D)
(c) (A) and (B) (d) (B) and (C) 1

OR

Consider the following properties of virtual images :

- (A) cannot be projected on the screen
(B) are formed by both concave and convex lens
(C) are always erect
(D) are always inverted
- The correct properties are :
- (a) (A) and (D) (b) (A) and (B)
(c) (A), (B) and (C) (d) (A), (B) and (D) 1

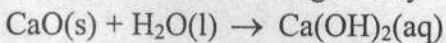
10. At the time of short circuit, the electric current in the circuit :
- (a) vary continuously (b) does not change
(c) reduces substantially (d) increases heavily 1

OR

Two bulbs of 100 W and 40 W are connected in series. The current through the 100 W bulb is 1 A. The current through the 40 W bulb will be :

- (a) 0.4 A (b) 0.6 A
(c) 0.8 A (d) 1 A 1

11. Calcium oxide reacts vigorously with water to produce slaked lime.



This reaction can be classified as :

- (A) Combination reaction (B) Exothermic reaction
(C) Endothermic reaction (D) Oxidation reaction



निम्न में से सही विकल्प कौन सा है?

- (a) (A) और (C) (b) (C) और (D)
(c) (A), (C) और (D) (d) (A) और (B)

1

अथवा

जब हाइड्रोजन सल्फाइड गैस को कॉपर सल्फेट के नीले विलयन से प्रवाहित किया जाता है तो कॉपर सल्फाइड का काला अवक्षेप प्राप्त होता है तथा इस प्रकार बना सल्फ्यूरिक अम्ल विलयन में रह जाता है। यह अभिक्रिया निम्नलिखित में से किसका उदाहरण है?

- (a) संयोजन अभिक्रिया (b) विस्थापन अभिक्रिया
(c) वियोजन अभिक्रिया (d) द्विविस्थापन अभिक्रिया

1

12. किसी द्विविस्थापन अभिक्रिया जैसे सोडियम सल्फेट विलयन और बेरियम क्लोराइड विलयन के बीच अभिक्रिया में :

- (A) परमाणुओं का आदान-प्रदान होता है। (B) आयनों का आदान-प्रदान होता है।
(C) कोई अवक्षेप बनता है। (D) कोई अविलेय पदार्थ बनता है।

सही विकल्प है :

- (a) (B) और (D) (b) (A) और (C)
(c) केवल (B) (d) (B), (C) और (D)

1

प्रश्न संख्या 13 और 14 के लिए दो कथन दिए गए हैं जिनमें एक को अभिकथन (A) तथा दूसरे को कारण (R) द्वारा अंकित किया गया है। इन प्रश्नों के सही उत्तर नीचे दिए गए कोडों (a), (b), (c) और (d) में से चुनकर दीजिए :

- (a) A और R दोनों सही हैं और R अभिकथन की सही व्याख्या करता है।
(b) A और R दोनों सही हैं परन्तु R अभिकथन की सही व्याख्या नहीं करता है।
(c) A सही है परन्तु R गलत है।
(d) A गलत है परन्तु R सही है।

13. अभिकथन (A) : एस्टरीकरण वह प्रक्रिया है जिसमें मृदु गंध का कोई पदार्थ बनता है।

कारण (R) : जब एस्टर सोडियम हाइड्रॉक्साइड के साथ अभिक्रिया करते हैं, तो कोई एल्कोहॉल और कार्बोक्सिलिक अम्ल के सोडियम लवण बनते हैं।

1

14. अभिकथन (A) : सौर कुकर भोजन को पौध-घर प्रभाव के कारण पकाता है।

कारण (R) : पौध-घर प्रभाव उत्पन्न करने के लिए समतल दर्पण उत्तरदायी है।

1

खंड-ख

15. (a) जूल के तापन नियम के लिए गणितीय व्यंजक लिखिए।

(b) दो घण्टे में 40V विभवान्तर से 96000 कूलॉम आवेश को स्थानान्तरित करने में उत्पन्न ऊष्मा परिकलित कीजिए।

3



Which of the following is a correct option ?

- (a) (A) and (C) (b) (C) and (D)
(c) (A), (C) and (D) (d) (A) and (B)

1

OR

When hydrogen sulphide gas is passed through a blue solution of copper sulphate, a black precipitate of copper sulphide is obtained and the sulphuric acid so formed remains in the solution. The reaction is an example of a :

- (a) Combination reaction (b) Displacement reaction
(c) Decomposition reaction (d) Double displacement reaction

1

12. In a double displacement reaction such as the reaction between sodium sulphate solution and barium chloride solution :

- (A) exchange of atoms takes place (B) exchange of ions takes place
(C) a precipitate is produced (D) an insoluble salt is produced

The correct option is :

- (a) (B) and (D) (b) (A) and (C)
(c) only (B) (d) (B), (C) and (D)

1

For question numbers 13 and 14, two statements are given – one labelled Assertion (A) and the other labelled Reason (R). Select the correct answer to these questions from the codes (a), (b), (c) and (d) as given below :

- (a) Both A and R are true and R is correct explanation of the Assertion.
(b) Both A and R are true but R is not the correct explanation of the Assertion.
(c) A is true but R is false.
(d) A is false but R is true.

13. Assertion (A) : Esterification is a process in which a sweet smelling substance is produced.

Reason (R) : When esters react with sodium hydroxide an alcohol and sodium salt of carboxylic acid are obtained.

1

14. Assertion (A) : A solar cooker cooks the meal due to green house effect.

Reason (R) : The plane mirror is responsible for producing the green house effect.

1

SECTION - B

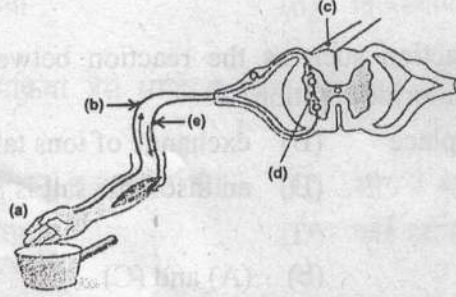
15. (a) Write the mathematical expression for Joule's law of heating.
(b) Compute the heat generated while transferring 96000 coulomb of charge in two hours through a potential difference of 40 V.

3

..31/1/3.



16. नामांकित आरेख खींचकर (i) सूर्योदय एवं सूर्यास्त के समय सूर्य का रक्ताभ प्रतीत होना तथा (ii) दोपहर के समय जब सूर्य सिर के ठीक ऊपर होता है, सूर्य का श्वेत प्रतीत होना दर्शाइए। 3
17. (a) (i) एथेनॉल, (ii) एथेनॉइक अम्ल की संरचनाएँ खींचिए।
(b) एथेनॉल के एथेनॉइक अम्ल में परिवर्तन को उपचयन (ऑक्सीकरण) अभिक्रिया क्यों माना जाता है? इस अभिक्रिया में उपयोग होने वाले ऑक्सीकारक का नाम लिखिए। 3
18. नीचे दिए गए आरेख के (a) से (e) तक के भागों के नाम लिखिए।



आरेख में दर्शायी गयी घटनाओं के क्रम का नाम लिखिए। 3

अथवा

- (a) अनुवर्तन किसे कहते हैं? 3
(b) किसी सहारे के चारों ओर एक प्रतान की वृद्धि में ऑक्सिन किस प्रकार सहायक है? 3
19. कोलोइडी कण टिण्डल प्रभाव क्यों दर्शाते हैं? ऐसे चार उदाहरण दीजिए जिनमें टिण्डल प्रभाव दिखाई देता है। 3

अथवा

- काँच के स्लैब और काँच के प्रिज़्म के बीच विभेदन कीजिए। क्या होता है जब (i) एकवर्णी प्रकाश, (ii) श्वेत प्रकाश का कोई पतला किरण पुंज किसी (a) काँच के स्लैब और (b) काँच के प्रिज़्म से गुजरता है? 3
20. परागण की परिभाषा दीजिए। स्व-परागण और पर-परागण के बीच विभेदन कीजिए। परागण का क्या महत्त्व है? 3
21. क्लोर-क्षार प्रक्रिया के महत्त्वपूर्ण उत्पादों की सूची बनाइए। इनमें से प्रत्येक उत्पाद का एक महत्त्वपूर्ण उपयोग लिखिए। 3

अथवा

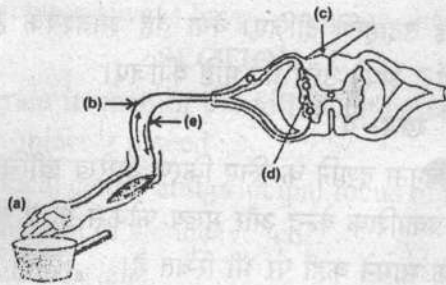
सोडियम कार्बोनेट से धोने का सोडा किस प्रकार बनाया जाता है? इसका रासायनिक समीकरण लिखिए। इस लवण के प्रकार का उल्लेख कीजिए। यह जल की जिस प्रकार की कठोरता को दूर करता है, उसका नाम लिखिए। 3



16. Draw a labelled diagram to show (i) reddish appearance of the sun at the sunrise or the sunset and (ii) white appearance of the sun at noon when it is overhead. 3

17. (a) Draw the structures for (i) ethanol, (ii) ethanoic acid.
(b) Why is the conversion of ethanol to ethanoic acid considered an oxidation reaction? Write the oxidising agent used in the reaction involved. 3

18. Name the parts (a) to (e) in the following diagram.



What is the term given to the sequence of events occurring in the diagram? 3

OR

(a) What is tropism?
(b) How do auxins promote the growth of a tendril around a support? 3

19. Why is Tyndall effect shown by colloidal particles? State four instances of observing the Tyndall effect. 3

OR

Differentiate between a glass slab and a glass prism. What happens when a narrow beam of (i) a monochromatic light, and (ii) white light passes through (a) glass slab and (b) glass prism? 3

20. Define the term pollination. Differentiate between self pollination and cross pollination. What is the significance of pollination? 3

21. List the important products of the Chlor-alkali process. Write one important use of each. 3

OR

How is washing soda prepared from sodium carbonate? Give its chemical equation. State the type of this salt. Name the type of hardness of water which can be removed by it? 3



22. किसी चायना डिश में 1 ग्राम कॉपर-चूर्ण को लेकर गर्म किया गया। गर्म करने पर क्या परिवर्तन होते हैं? गर्म पदार्थ पर हाइड्रोजन गैस प्रवाहित करने पर इसमें दिखाई देने योग्य परिवर्तन होता है। प्रत्येक प्रकरण में बनने वाले पदार्थों के नाम और रंग तथा होने वाली अभिक्रियाओं के रासायनिक समीकरण लिखिए। 3
23. किसी व्यक्ति के नेत्र का निकट बिन्दु 50 cm है। नेत्र से 25 cm दूरी पर स्थित वस्तुओं को स्पष्ट देख सकने के लिए उस व्यक्ति को जिस संशोधक लेंस की आवश्यकता होगी, उसकी प्रकृति और क्षमता ज्ञात कीजिए। 3
24. समजात संरचनाएँ क्या होती हैं? कोई उदाहरण दीजिए। क्या यह आवश्यक है कि समजात संरचनाओं के पूर्वज सदैव ही समान हों? अपने उत्तर की पुष्टि कीजिए। 3

खंड-ग

25. नीचे दिए प्रत्येक प्रकरण में प्रतिबिम्ब बनना दर्शाने के लिए किरण आरेख खींचिए :
- (i) जब बिम्ब किसी उत्तल लेंस के प्रकाशिक केन्द्र और मुख्य फोकस के बीच स्थित है।
- (ii) जब बिम्ब किसी अवतल लेंस के सामने कहीं पर भी स्थित है।
- (iii) जब बिम्ब किसी उत्तल लेंस के 2F पर स्थित है।
- उपरोक्त प्रकरणों (i) और (ii) में आवर्धनों के चिह्नों और मानों का उल्लेख कीजिए। 5

अथवा

- 4.0 cm साइज़ का कोई बिम्ब 15.0 cm फोकस दूरी के किसी अवतल दर्पण के सामने 25.0 cm दूरी पर स्थित है।
- (i) इस दर्पण के सामने किसी पर्दे को कितनी दूरी पर रखा जाए ताकि उस पर बिम्ब का तीक्ष्ण प्रतिबिम्ब बने।
- (ii) बनने वाले प्रतिबिम्ब की साइज़ ज्ञात कीजिए।
- (iii) इस प्रकरण में प्रतिबिम्ब बनना दर्शाने के लिए किरण आरेख खींचिए। 5
26. (a) लक्षणों की प्रभाविता का नियम क्या है? उदाहरण देकर व्याख्या कीजिए।
- (b) किसी एकल जीव द्वारा अपने जीवनकाल में उपार्जित लक्षण अगली पीढ़ी में वंशानुगत क्यों नहीं होते? व्याख्या कीजिए। 5
27. (a) प्रकाश संश्लेषण के दौरान कोई गैस मुक्त होती है। इस गैस का नाम लिखिए, यह भी उल्लेख कीजिए कि यह गैस किस प्रकार उत्पन्न होती है।
- (b) रंध्र क्या होते हैं? इनके खुलने और बन्द होने को कौन नियंत्रित करता है? 5

अथवा

- (a) मानव पाचन तंत्र का आरेख खींचिए और उस पर पित्ताशय, यकृत, अग्न्याशय और क्षुद्रांत्र का नामांकन कीजिए।
- (b) यह व्याख्या करने के लिए दो कारण दीजिए कि पाचित भोजन का अवशोषण मुख्यतः क्षुद्रांत्रों में ही क्यों होता है? 5



22. 1 g of copper powder was taken in a China dish and heated. What change takes place on heating? When hydrogen gas is passed over this heated substance, a visible change is seen in it. Give the chemical equations of reactions, the name and the color of the products formed in each case. 3

23. The near point of the eye of a person is 50 cm. Find the nature and power of the corrective lens required by the person to enable him to see clearly the objects placed at 25 cm. from the eye. 3

24. What are homologous structures? Give an example. Is it necessary that homologous structures always have a common ancestor. Justify your answer. 3

SECTION - C

25. Draw a ray diagram in each of the following cases to show the formation of image, when the object is placed :

- (i) between optical centre and principal focus of a convex lens.
- (ii) anywhere in front of a concave lens.
- (iii) At 2F of a convex lens.

State the signs and values of magnifications in the above mentioned cases (i) and (ii). 5

OR

An object 4.0 cm in size, is placed 25.0 cm in front of a concave mirror of focal length 15.0 cm.

- (i) At what distance from the mirror should a screen be placed in order to obtain a sharp image?
- (ii) Find the size of the image.
- (iii) Draw a ray diagram to show the formation of image in this case. 5

26. (a) What is the law of dominance of traits ? Explain with an example.
(b) Why are the traits acquired during the life time of an individual not inherited? Explain. 5

27. (a) A gas is released during photosynthesis. Name the gas and also state the way by which the gas is evolved.
(b) What are stomata? What governs the opening and closing of stomata ? 5

OR

- (a) Draw a diagram of human alimentary canal and label – gall bladder, pancreas, liver and small intestine on it.
- (b) Give two reasons to explain why absorption of digested food occurs mainly in the small intestine. 5



28. कार्बन सोडियम, मैग्नीशियम तथा ऐलुमिनियम के ऑक्साइडों से इनकी निजी धातुओं को अपचयित नहीं कर सकती है, क्यों? धातुओं की सक्रियता श्रेणी में इन धातुओं को कहाँ रखा गया है? इन धातुओं को इनके अयस्कों से किस प्रकार प्राप्त किया जाता है? कोई एक उदाहरण लेकर रासायनिक समीकरणों सहित धातु को निष्कर्षित करने की प्रक्रिया की व्याख्या कीजिए।

5

29. आधुनिक आवर्त सारणी में कुछ तत्त्वों की स्थितियाँ नीचे दर्शाए अनुसार हैं।

↓ आवर्त	→ समूह	1	2	3 से 12	13	14	15	16	17	18
1		G								H
2		A			I			B		C
3			D			E				F

उपरोक्त सारणी का उपयोग करके निम्नलिखित प्रश्नों के उत्तर प्रत्येक प्रकरण में कारण देकर दीजिए :

- कौन सा तत्व केवल सहसंयोजी यौगिक बनाएगा?
- कौन सा तत्व संयोजकता 2 की अधातु है?
- कौन सा तत्व संयोजकता 2 की धातु है?
- H, C और F में से किसका परमाणु साइज़ सबसे बड़ा है?
- H, C और F किस परिवार के सदस्य हैं?

5

अथवा

परमाणु साइज़ की परिभाषा दीजिए। इसकी माप का मात्रक लिखिए। आधुनिक आवर्त सारणी में किसी समूह और किसी आवर्त में परमाणु त्रिज्याओं में क्या प्रवृत्ति पायी जाती है और ऐसा क्यों है?

5

30. (a) चुम्बकीय क्षेत्र रेखाओं के पैटर्न की सहायता से किसी धारावाही पाश के कारण उत्पन्न चुम्बकीय क्षेत्र के वितरण की व्याख्या कीजिए।
- (b) ऐसा क्यों है कि किसी n फेरों की धारावाही कुण्डली का चुम्बकीय क्षेत्र परिमाण में एकल फेरे (पाश) द्वारा उत्पन्न चुम्बकीय क्षेत्र की तुलना में n गुना अधिक प्रबल होता है?

5



28. Carbon cannot reduce the oxides of sodium, magnesium and aluminium to their respective metals. Why? Wherein the reactivity series these metals are placed? How are these metals obtained from their ores? Take an example to explain the process of extraction along with chemical equations.

5

29. The position of certain elements in the Modern Periodic Table are shown below.

Group →	1	2	3 to 12	13	14	15	16	17	18
↓ Period									
1	G								H
2	A			I			B		C
3		D			E				F

Using the above table answer the following questions giving reasons in each case :

- Which element will form only covalent compounds?
- Which element is a non-metal with valency 2?
- Which element is a metal with valency 2?
- Out of H, C and F which has largest atomic size?
- To which family does H, C and F belong?

5

OR

Define atomic size. Give its unit of measurement. In the modern periodic table what trend is observed in the atomic radius in a group and a period and why is it so?

5

30. (a) Explain with the help of the pattern of magnetic field lines the distribution of magnetic field due to a current carrying a circular loop.
- (b) Why is it that the magnetic field of a current carrying coil having n turns, is ' n ' times as large as that produced by a single turn (loop)?

5

